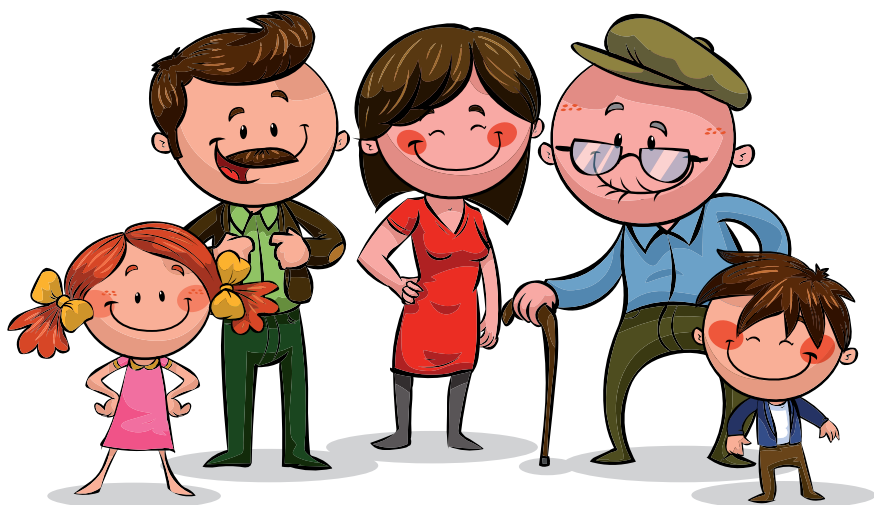




Entornos
Protectores

MÓDULO 1

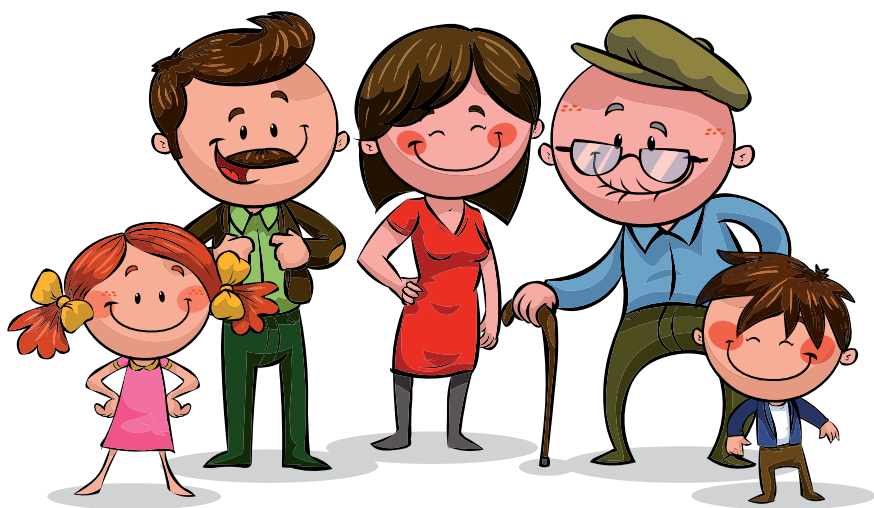
ANÁLISIS DEL CONTEXTO



GOBIERNO DE COLOMBIA

MÓDULO 1

ANÁLISIS DEL CONTEXTO



GOBIERNO DE COLOMBIA

Instituto Colombiano de Bienestar Familiar (ICBF)

Karen Abudinen Abuchaibe

Directora General

Alejandro Gómez López

Subdirector General (E)

Cristina Venegas Fajardo

Directora de Niñez y Adolescencia

Diana María Sáenz Giraldo

Subdirectora de Gestión Técnica para la Atención a la Niñez y a la Adolescencia

Juan Manuel Pulido Villegas

Subdirector de Operación para la Atención a la Niñez y a la Adolescencia

Equipo técnico Estrategia “Construyendo Juntos Entornos Protectores”, producción y revisión

Mery Medina

Melissa Acuña

Luisa Betancourt

Andrea Luna

Diana Franco

Marbely Ospina Díaz

Gustavo Vargas

Raúl Andrés Álvarez

Laura Melissa Gómez

Angélica Lorena Londoño

Carolina Pineda

Diana Garavito

María Cristina Díaz

Coordinación editorial

María Magdalena Forero Moreno

Jefe Oficina Asesora de Comunicaciones (E)

Grupo Imagen Corporativa

Corrección de estilo, diagramación y diseño

Oficina Asesora de Comunicaciones

Segunda edición julio 2017

CONTENIDO

1. PRESENTACIÓN	7
-----------------	---

2. CONSIDERACIONES TÉCNICAS DEL MÓDULO	9
--	---

3. OBJETIVOS DEL MÓDULO	14
-------------------------	----

4. METODOLOGÍA	15
----------------	----

5. EVALUACIÓN	23
---------------	----

6. BIBLIOGRAFÍA	24
-----------------	----

Yo soy yo y mis circunstancias (Ortega y Gasset)

I. Presentación

Con el módulo Análisis del Contexto de la Estrategia Construyendo Juntos Entornos Protectores, se pretende que todos los participantes aporten a una construcción conjunta de su propia realidad, es decir, reconocer la diversidad de estructuras, acuerdos, relaciones, y dinámicas que se gestan en la familia, la escuela y la comunidad.



Reconocer que las familias son diversas sugiere examinar la influencia de los territorios, la divergencia entre los escenarios urbanos y rurales, las relaciones con sus prácticas sociales, la construcción de su historia e identidad, sus percepciones y significados contruidos de su cultura¹, así como las diferencias entre géneros y generaciones, en los contextos en los cuales transcurren sus vidas y las relaciones que establecemos entre nosotros y la naturaleza, entre nosotros y los otros seres humanos y con nosotros mismos.

De allí que Bateson (1979:18) propone una visión de la vida humana, en donde considera las relaciones entre mente y cuerpo (naturaleza y cultura, o espacio físico y territorio) como parte de una única unidad sagrada e indisoluble, “la belleza unificadora suprema”.

Es así como el alcance del módulo es el de reconocer el territorio

1. La cultura ha sido entendida por los antropólogos, en general, como un “cierto sistema de valores, normas y relaciones sociales que poseen una especificidad histórica y una lógica propia de organización y transformación” (Castells en Susser 2001:56).

como un escenario para comprender las acciones de los sujetos y sus relaciones con los otros, donde habita la historia, la memoria, el tiempo y el espacio, la relación con la naturaleza y la cultura; es decir, solo podemos comprender a un individuo dentro del contexto social en que vive, en el conjunto de lugares por los que ha transitado y desde las relaciones y significados en los que ha transcurrido su historia de vida.

¡Recuerda!

Todos los seres humanos tenemos una relación inseparable con la naturaleza.



Simultáneamente el módulo se fundamenta en la corresponsabilidad que tienen los padres, madres, cuidadores, agentes educativos y docentes como garantes de derechos y actores principales para el fortalecimiento de entornos protectores en los cuales se deberán:

- Proporcionar ambientes que promuevan la participación a través de procesos acogedores y democráticos.
- Fortalecer las capacidades protectoras de las familias y de las escuelas para promover los vínculos de afecto, respeto, cuidado, solidaridad y confianza como pilares esenciales de la formación de los niños, las niñas y los adolescentes.
- Destacar que la familia es el primer entorno protector que debe asegurar la protección integral de niñas, niños

y adolescentes contra toda forma de abandono, violencia física o psicológica asegurando su desarrollo integral de acuerdo al curso de vida en el que se encuentren.

Finalmente, este reconocimiento del territorio como un escenario que permite comprender a un individuo dentro del contexto social en el que vive, brinda elementos suficientes al facilitador para caracterizar a los participantes y validar con los mismos, las necesidades más sentidas que los afectan y que se han convertido en factor de riesgo que amenaza la protección integral de los niños, las niñas, y adolescentes y que harán parte de la temática específica de prevención a implementar de manera transversal durante el proceso de formación.

2. Consideraciones Técnicas del Módulo

Para Gerardo Ardila (2016) hablar de “cultura” y “desarrollo territorial”, es hablar de cómo un concepto se ha construido desde la visión particular de una cultura, la cual, a la vez, se encuentra en un momento particular de su historia (una historia que, por decisión o imposición, comparten una gran cantidad de sociedades del planeta).

El concepto de “desarrollo territorial” es un concepto enraizado en lo más profundo de nuestra tradición cultural. En realidad, hay dos conceptos muy fuertes en esa expresión: el de “desarrollo” y el de “territorio”; el primero, unido a una concepción muy pobre del concepto de



evolución, reducida a la idea de “progreso” y, el segundo, reducido aún más a su sentido de espacio geográfico, posible de ser apropiado y dominado por los seres humanos. Los dos conceptos han hecho en los individuos cambios internos del cómo concebir sus contextos y realidades; esto no implica que los cambios sean buenos o malos por sí mismos, sino que las sociedades experimentan y adecuan cosas nuevas ante nuevas circunstancias.

Las bondades de esas nuevas circunstancias que experimentan las sociedades y los seres humanos han permitido lograr desarrollar una estrategia adaptativa de comportamiento territorial que da respuestas a necesidades vitales, en donde se originan derechos, acuerdos, normas y obligaciones.

Por la cultura, los seres humanos han reconocido el territorio como un lugar donde se concreta y habita lo sagrado, lo simbólico y lo mítico.

Así que analizar el contexto, desde la percepción de los niños, las niñas, los adolescentes, los padres, las madres, los cuidadores, los agentes educativos y los docentes, significa escucharlos desde sus propias experiencias para que a partir de ellas se pueda comprender, observar e interpretar el entorno que los rodea, las situaciones pasadas y presentes, su historia, lo que llevan consigo, así como sus patrones de interacción, su organización, estructura y composición, sus condiciones y recursos.

Estos relatos visibilizarán capacidades y necesidades de cómo construyen redes de apoyo, redes afectivas y la manera cómo comprenden sus lugares de socialización desde su curso de vida como lo son la familia y a la escuela.

Todo lo anterior busca desarrollar un proceso reflexivo, en el marco del diálogo de saberes que le permita entender a todos los participantes el sentido que tiene un espacio de conversación,

aprendizaje y construcción que finalmente contribuya a la consolidación de entornos protectores.



Por qué es indispensable comprender y reconocer la realidad de los participantes para iniciar la Estrategia **“Construyendo Juntos Entornos Protectores”** ?

El módulo 1, Análisis del contexto, precisa de manera específica el reto de apuntar a una formación integradora de diálogo de saberes entre los distintos actores; niños, niñas y adolescentes como sujetos titulares de derechos; la familia y la escuela como escenarios protectores.

Desde esta perspectiva se comprende que los participantes de la estrategia hacen una movilización subjetiva para lograr legitimar a los otros y otras como interlocutores válidos en el establecimiento del diálogo, la construcción de conocimiento y la transformación de relacionarse con las niñas, los niños y los adolescentes para avanzar en la garantía de sus derechos.

Involucrar a la familia, docentes y agentes educativos, fortalece los lazos afectivos y permite el reconocimiento de situaciones que deben ser analizadas y orientadas con el propósito de construir de manera conjunta alternativas y reflexiones que propendan por el goce efectivo de los derechos de los niños, las niñas y los adolescentes y la consolidación de entornos protectores para ellos.

El ejercicio de reconocimiento de la realidad de todos los participantes con las cuales se trabajará viabilizará la implementación de la estrategia, pues ésta posibilitará procesos de cualificación, formación y sensibilización partiendo de los recursos que tienen disponibles y el saber que han construido.

Así, reconocer todo lo concerniente al tema cultural de los participantes permite de manera más significativa abordar contenidos al interior de la estrategia, que logren impactar las dinámicas familiares y escolares alcanzando un proceso de fortalecimiento hacia las buenas prácticas que garanticen la creación de entornos protectores, desde las capacidades que tiene cada uno.



¡Recuerda!

Abordar a los participantes desde el reconocimiento de su diversidad cultural, sugiere la revisión y reflexión alrededor de sus realidades sin juzgar ni validar.



Analizar el contexto de las familias y la escuela permitirá avanzar en el reconocimiento de sus necesidades e intereses. Para esto se requiere:

- Un ambiente de confianza, respeto, solidaridad y disposición por parte de todos los participantes para hacer sostenible y agradable el proceso.
- El facilitador será sensible, respetuoso, con capacidad de escucha, actuará de forma ética y con un alto grado de

responsabilidad, movilizará los recursos de las familias, agentes educativos y docentes orientándolos a la promoción de los derechos de las niñas, los niños y los adolescentes y la prevención de sus vulneraciones facultándolos con herramientas que puedan tener a su disposición o construir conjuntamente.

- Escuchará atenta y cuidadosamente la voz de los niños, las niñas, adolescentes, padres, madres, cuidadores, agentes educativos y docentes, sobre sus propias percepciones, reflexiones, demandas, sensaciones y propuesta de cambio.



De qué manera se analiza el contexto de la familia y la escuela en perspectiva de derechos de los niños, las niñas y los adolescentes



- Tendrá la capacidad de elaborar preguntas y devolverlas al auditorio evitando suposiciones, prejuicios o intereses específicos.
- Reconocerá las habilidades y recursos que cada niño, niña, adolescente, padre, madre, cuidador, docente, agente educativo tiene, para así identificar las estrategias de protección y cuidado construidas entre ellos.
- Sensibilizará a los participantes acerca de los procesos que se adelantarán en la sesión, ya que estos conducirán al desarrollo integral de los niños, niñas y adolescentes y fomentarán la consolidación y fortalecimiento de entornos protectores.

- Brindará un espacio de reflexión con niños, niñas, adolescentes, padres, madres, cuidadores, agentes educativos y docentes, en el que se discutan estrategias frente a los saberes construidos desde las experiencias de cada uno y de sus contextos.

Finalmente, y luego de todo este escenario que propicia el facilitador, las sesiones de formación se encaminarán a posicionar en los participantes que un Entorno Protector se concibe como un espacio físico o de relaciones sociales capaces de actuar en red para proteger, promover, exigir y defender los derechos de niños, niñas y adolescentes; esto incluye la capacidad para detectar, prevenir y reportar o denunciar cualquier tipo de vulneración. Así un entorno protector asegura que niños, niñas y adolescentes en sus espacios familiares, escolares, barriales, comunitarios e institucionales puedan ejercer sus derechos como sujetos, libres de todas las formas de violencia, de explotación y de exclusión; convirtiéndose una red plural y horizontal, en la que confluyen todos los actores responsables de los derechos y de la protección de los niños, las niñas y los adolescentes, incluidos ellos y ellas mismas.

El Entorno Protector se logra transformando, un lugar hoy inseguro como su casa o su barrio, en un espacio seguro, en una red tejida en nodos que no permita el ingreso de perpetradores y abusadores del ejercicio de sus derechos, nodos que aseguran ante cualquier sospecha, riesgo, amenaza o violación del ejercicio pleno y efectivo de los derechos, el reporte o la denuncia ante las autoridades competentes.



3. Objetivos del módulo

- Propiciar un espacio de diálogo con los participantes acerca de la realidad de cada uno de los territorios con el fin de comprender sus acciones y la forma de relacionarse.

- Reconocer las capacidades que tienen las familias y las escuelas para construir los entornos protectores de las niñas, los niños y adolescentes.
- Identificar las fortalezas de los entornos a los que pertenecen los derechos de las niñas, niños y adolescentes.

4. Metodología

- Aspectos previos a tener en cuenta para implementar la metodología

Sesión de formación #1	MÓDULO TEMÁTICO NO. 1 ANÁLISIS DEL CONTEXTO	
Cronograma general de la sesión	Actividad	Tiempo
	Bienvenida.	20 minutos
	Actividad: ¿de dónde vengo yo?	20 minutos
	Actividad: recordando a mi familia con futuro.	20 minutos
	Actividad: mi Galería.	20 minutos
	Receso.	20 minutos
	Actividad: “El territorio con mis ojos”	60 minutos
	Reflexión final	20 minutos
	TOTAL (3 horas)	180 minutos

Organización de los insumos para el desarrollo de las actividades

El facilitador deberá preparar previamente a la sesión de formación los siguientes insumos:

- Stickers (material resistente) visibles con los nombres de cada uno de los participantes.
- Ganchos Nodriz.
- Hojas bond marcadas cada una con los números (1,2,3) en su extremo derecho.
- Lápices, colores, crayolas, marcadores (negro, azul, verde, rojo), cinta,
- Pliegos de papel Kraft.
- Hojas bond con el croquis del mapa del municipio que le corresponda.

Sesión de formación #1

MÓDULO TEMÁTICO NO. 1 ANÁLISIS DEL CONTEXTO

Referentes teóricos

Es indispensable que el facilitador haga una lectura previa de los siguientes documentos:

- Documento del Modelo de Enfoque Diferencial de Derechos del ICBF.
- Módulo 1. Análisis del contexto.
- Manual Operativo de la Estrategia.



II. Desarrollo metodológico

Actividad / Tiempo (min/total)	Rol del facilitador	Rol de los participan- tes	Materiales
Actividad 1: Bienvenida Tiempo: 20 minutos	<p>Para iniciar es importante que el facilitador entregue a cada uno de los participantes un sticker visible con su nombre, el cual utilizará en todas las sesiones de formación con el fin de que se sientan reconocidos y que pertenecen a la Estrategia. Posteriormente invitará a los participantes que en círculo y en voz alta expresen una fortaleza que lo identifique desde su rol (padre, madre, cuidador, niño, niña, adolescente, agente educativo, docente).</p> <p>El facilitador se involucrará en esta actividad relatando en último lugar su fortaleza y concluyendo con una reflexión conjunta que defina la fortaleza más sobresaliente del grupo y basados en esta proponer un nombre que identifique totalmente al grupo.</p>	Participar en el momento que corresponda de manera espontánea y respetuosa.	Stickers material resistente Ganchos Nodriz.
Actividad 2: ¿De dónde vengo yo? Tiempo: 20 minutos	<p>El facilitador dará una aproximación clara y sencilla acerca del tema abordar con una idea fuerza que ejemplifique qué es analizar el contexto y la plasmará en un lugar visible para que los participantes se vayan con el concepto básico claro.</p> <p>Luego entregará a cada uno de los participantes 3</p>	Escuchan las recomendaciones y trabajan individualmente.	Para cada participante: 3 hojas de papel tamaño carta marcadas con los números 1, 2 y 3.

	hojas de papel bond (marcadas con los números 1, 2 y 3), lápices de colores o crayolas y solicitará que individualmente y de manera gráfica representen lo siguiente:		
Actividad / Tiempo (min/total)	Rol del facilitador	Rol de los participantes	Materiales
<p>Actividad 2: ¿De dónde vengo yo?</p> <p>Tiempo: 20 minutos</p>	<p>En la hoja N°1 el facilitador orientará al grupo usando las siguientes preguntas para que sean representadas:</p> <p>¿En dónde nació?, ¿Sus padres nacieron en la misma ciudad?, ¿Sabe cómo se conocieron sus padres? ¿Cómo es el lugar en dónde viven actualmente?</p> <p>Apenas concluya el tiempo estimado (5 minutos) el facilitador pedirá a los participantes que dejen su hoja N°1 “boca abajo”.</p>	<p>Hacen la representación gráfica correspondiente a la hoja #1.</p>	<p>Para cada participante: 3 hojas de papel tamaño carta marcadas con los números 1, 2 y 3.</p>
<p>Actividad 3: Recordando a mi Familia con Futuro</p> <p>Tiempo: 20 minutos</p>	<p>Ahora pasarán a la hoja N°2. En ésta dibujarán a cada uno de los miembros que conformaron o conforman su familia a través de las siguientes preguntas:</p> <ul style="list-style-type: none"> • ¿Cuántas personas hacen parte de su familia o hacían parte su familia? • ¿Cómo su familia le enseñaba o enseña las cosas domésticas que se deben hacer en un hogar? 	<p>Hacen la representación gráfica correspondiente a la hoja #2.</p>	<p>Hoja N°2 lápices de colores crayolas.</p>

Actividad 3:
**Recordando a mi
Familia con
Futuro**

Tiempo:
20 minutos

- ¿Cómo le demostraban o demuestran cariño sus padres, ó quienes asumieran ese rol?
- ¿Cuándo lo reprendían o reprenden sus padres?
- ¿Jugaban o juegan sus padres con usted, seguido o muy poco?
- ¿Usted hacía o hace tareas con la guía de sus padres?
- ¿En su hogar siempre había o hay un adulto que lo acompañe?
- ¿En su familia se hablaba o se habla de sus sueños y proyectos?
- ¿Sus padres le hablaban o le hablan mal o bien de sus profesores?

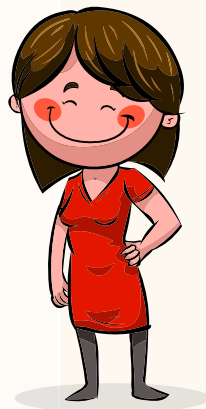
Apenas concluya el tiempo estimado (5 minutos) el facilitador pedirá a los participantes que dejen su hoja N°2 "boca abajo".


Por último, en la hoja No 3, el facilitador les pedirá que dibujen:

¿Alguna vez pensó cómo vería a su familia en 10 años? antes de conformar la suya (pregunta para adultos).
¿Cómo influyen los docentes o adultos en sus sueños y proyectos cuando sea grande? (pregunta para niños, niñas y adolescentes).

Hacen la representación gráfica correspondiente a la hoja #3.

Hoja N°3
lápices de colores
crayolas.



Actividad / Tiempo (min/total)	Rol del facilitador	Rol de los participan- tes	Materiales
<p>Actividad 4: Mi Galería</p> <p>Tiempo: 20 minutos</p>	<p>Una vez los participantes han terminado de representar el dibujo de la hoja N°3 se les solicita fijar con cinta adhesiva las tres hojas en el orden en que las dibujaron (a manera de historieta) Luego, se les solicitará hacer un recorrido por el lugar, simulando una visita a una galería de arte o museo, en silencio y prestando mucha atención a los dibujos expuestos. Después de hacer el recorrido el facilitador les pedirá a los participantes, que tomen asiento y dará la palabra a los que quieran intervenir (Registrará las ideas centrales de las opiniones frente a preguntas como: ¿Cuál de los dibujos le llamó la atención? (sin dar nombre alguno) ¿Por qué? ¿Es importante conocer la historia? ¿Por qué? ¿Será que nuestra historia determina la forma de relacionarnos o no? ¿Por qué? Finalmente, el facilitador cerrará la actividad Indicando a los participantes que con esta actividad se buscaba reflexionar acerca de cómo la historia familiar de cada persona, sus costumbres, sus experiencias, la influencia de los territorios, la divergencia entre los escenarios urbanos y rurales configuran a las familias, los docentes, agentes educativos, los niños, las niñas, los adolescentes y los hacen diversas.</p>	<p>Pegan sus dibujos en el orden establecido y circulan por el lugar observando los dibujos de los demás participantes.</p> <p>Hacen el recorrido por el salón y observan las representaciones gráficas de los demás participantes.</p>	<p>Cinta adhesiva</p> 

Receso Tiempo: 20 minutos

Actividad / Tiempo (min/total)	Rol del facilitador	Rol de los participantes	Materiales
<p>Actividad 5: El Territorio con mis ojos</p> <p>Tiempo: 30 minutos</p>	<p>El facilitador solicita a los participantes trabajar en grupos de 6 participantes en donde se encuentren por lo menos (1) niño, niña, adolescente, docente, agente educativo, padre, madre o cuidador. Entregará un pliego de papel y una hoja de papel bond en donde se encuentra dibujado el mapa político del departamento o municipio donde se realiza la sesión de formación. Luego solicita a los participantes que dibujen, con marcador de color negro, el croquis teniendo como referencia el mapa suministrado en la hoja bond. Una vez dibujado el boceto, los participantes deben plasmar en el mapa, con un marcador de color azul, los lugares más emblemáticos o importantes en los que las personas del departamento o municipio se agrupan o acuden para realizar distintas actividades. Por ejemplo, un grupo puede hacer un parque mientras que otro un río, la plaza central, el coliseo, el estadio, entre otros. Posteriormente se solicita dibujar en el mapa con marcador de color verde los lugares, instituciones u organizaciones que apoyan a las familias en sus funciones de crianza y cuidado (educación, salud, justicia, etc.).</p>	<p>Se organizan por grupos.</p> <p>Hacen el croquis del mapa.</p> <p>Ubican en el mapa los lugares emblemáticos de su municipio.</p>	<p>Pliego de papel Mapa político en físico del lugar de encuentro. Marcador Negro. Croquis mapa Marcadores azul y verde.</p>

	<p>Luego se pide a los participantes ubicar, con marcador de color rojo, aquellos lugares o espacios que se convierten en zonas de amenaza o vulneración de los derechos de niños y niñas o adolescentes. Para este caso cada grupo deberá definir estos espacios, permitiendo que cada integrante dibuje por lo menos uno de estos lugares, si se tiene en cuenta que la experiencia de cada persona es diferente.</p>	<p>Ubican en el mapa los lugares que representan amenaza de su municipio.</p>	<p>Croquis mapa Marcador rojo.</p>
<p>Actividad 5: El Territorio con mis ojos</p> <p>Tiempo: 30 minutos</p>	<p>Una vez realizada la actividad anterior. solicitará a los participantes ubicarse en mesa redonda y pedirá que un representante de cada grupo exponga el mapa dibujado y en plenaria responderá las siguientes preguntas:</p> <p>¿Qué lugares o espacios emblemáticos escogieron y por qué?</p> <p>¿Qué lugares o espacios identificaron como importantes en el apoyo a las familias, escuelas y comunidad en general?</p> <p>¿Qué lugares o espacios señalaron como zonas de riesgo y amenaza y vulneración de derechos de la familia? ¿Cuáles riesgos?</p> <p>¿Qué se ha hecho para superar esta situación?</p> <p>¿Qué podría hacerse al respecto?</p>	<p>El representante de cada grupo responderá las preguntas, con apoyo de su equipo. Se hará énfasis en no repetir información.</p>	<p>El mapa de cada grupo.</p>

Actividad / Tiempo (min/total)	Rol del facilitador	Rol de los participantes	Materiales
Actividad 6: Reflexión Final Tiempo: 20 minutos	A manera de cierre el facilitador preguntará a los participantes que es lo más relevante de la sesión (respuestas que deberá registrar) y que le permitirán luego caracterizar las familias con relación al territorio que habitan los actores, lugares y ámbitos con los que interactúan y cómo estos les aportan o los afectan en su función educativa y socializadora.	Los participantes se ubicarán en sus puestos iniciales formando un círculo y responderán a la dinámica y preguntas propuestas por el facilitador.	Pliego de papel periódico. Marcadores. Formato X. F10. MO9PP. Formato Conclusiones de las Sesiones de Formación.

5. Evaluación

El facilitador debe contar con las encuestas de percepción entregadas por el operador, a través de las cuales se recogen las apreciaciones de los participantes a nivel operativo y técnico teniendo en cuenta los siguientes parámetros relacionados con: logística (salón, iluminación, buena ventilación), actividades realizadas, contenidos desarrollados, manejo y dominio de la temática por parte del facilitador.



Esta información puede ser diligenciada escogiendo una muestra aleatoria que involucre a niños, niñas, adolescentes, padres, madres, cuidadores, docentes y agentes educativos o puede ser grupal.

Posterior a la sesión, el facilitador deberá diligenciar el formato Conclusiones de las sesiones de formación, de acuerdo con lo expuesto en

el Manual Operativo de la Estrategia y anexando el listado de asistencia de los participantes y los registros fotográficos respectivos.

6. Bibliografía

Ardila, G. 2006. Cultura y Desarrollo Territorial. instituto distrital de cultura y turismo sistema distrital de cultura.

Bateson, G. 1979. Mind and Nature: A Necessary Unity. New York: E. P. Dutton. Hay una traducción en español:

Bateson, G. 2001. Espíritu y naturaleza. Buenos Aires: Amorrortu editores

Susser, I. 2001. La Sociología urbana de Manuel Castells. Madrid: Alianza Editorial.





MÓDULO 1

ANÁLISIS DEL CONTEXTO

INSTITUTO COLOMBIANO DE BIENESTAR FAMILIAR



LÍNEA DE
PROTECCIÓN A
NIÑOS, NIÑAS
Y ADOLESCENTES.
DENUNCIA • EMERGENCIA • ORIENTACIÓN

Línea gratuita nacional ICBF:

01 8000 91 80 80

www.icbf.gov.co



ICBFColombia



@ICBFColombia



@icbfcolombiaoficial